

**HACIENDA**

**El 25% de los borradores del IRPF en las Islas contiene errores**

■ EL DÍA, S/C de Tenerife

El 25,5% de los borradores de la Declaración de la Renta emitidos por la Agencia Estatal de Administración Tributaria (AEAT) en Canarias contienen errores y omisiones en las deducciones fiscales, según advirtieron ayer, en un comunicado, los Técnicos del Ministerio de Hacienda (Gestha) en vísperas del inicio, el próximo lunes, 3 de mayo, de la Campaña de Renta 2009.

De los más de 820.000 borradores y datos fiscales enviados por la AEAT a los contribuyentes canarios, alrededor de 209.000 contienen incorrecciones que pueden impedirles beneficiarse de las deducciones fiscales estipuladas por ley. En el conjunto de España, más 6,3 millones de borradores presentan fallos, lo que supone el 30,6% de los enviados, siempre según Gestha.

En el desglose por comunidades, las Islas son la quinta con menos borradores con errores. Por contra, Cataluña es la que registra una mayor proporción (38,4%).

**Cese de Pedroche**

Los técnicos de Hacienda señalan que el más común es la omisión de la compensación del pago anual del préstamo de una vivienda habitual comprada antes del 20 de enero de 2006 –a las que se les incrementa la deducción–, estimándose que en la actual campaña afecta a 116.000 borradores enviados a los contribuyentes canarios.

Por otro lado, el hasta ahora director de la Agencia Tributaria Luis Pedroche fue cesado ayer en su cargo y será nombrado nuevo vocal de la Comisión Nacional del Mercado de Valores (CNMV). Su sustituto es el secretario general de Financiación Territorial Juan Manuel López Carbajo.

**El Gobierno no adoptará medidas adicionales por el aviso de S&P**

► Salgado argumenta que el Ejecutivo no actúa en función de lo que determinen los informes de las agencias y sostiene que mantendrá sus medidas para atajar el déficit. Asegura que la base inversora de la deuda española sigue siendo amplia.

■ AGENCIAS, Madrid

La vicepresidenta económica, Elena Salgado, descartó ayer la posibilidad de que el Gobierno español adopte medidas adicionales ante la rebaja de la nota de la deuda española por parte de la agencia de calificación crediticia Standard & Poor's (S&P), ya que, según sentenció, "el Ejecutivo no actúa en función de estas agencias".

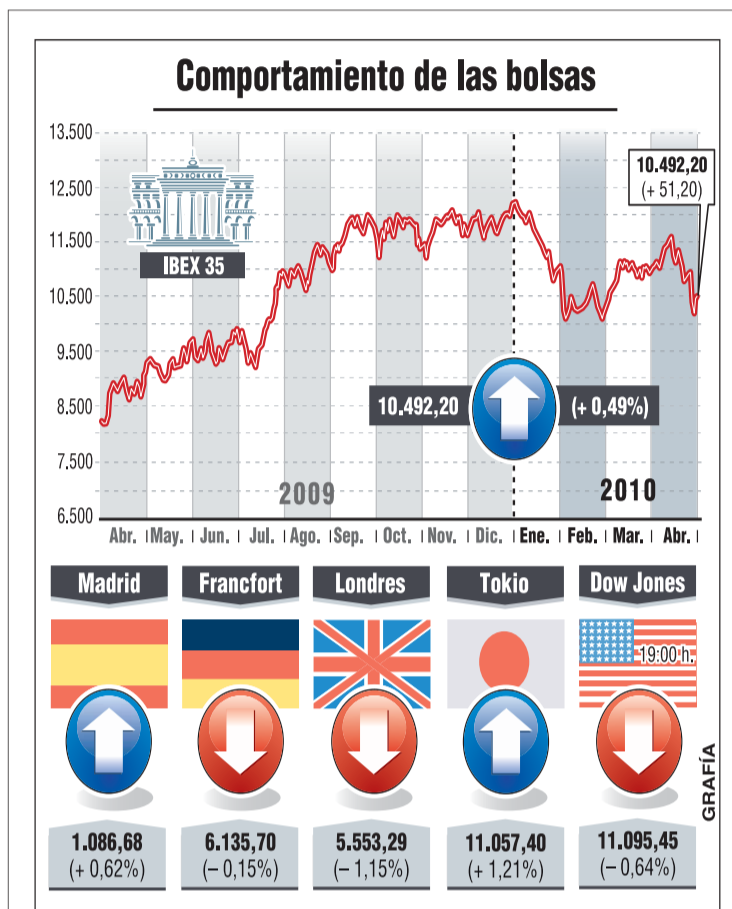
En este sentido, se pronunció Salgado en la rueda de prensa posterior al Consejo de Ministros de ayer, donde recordó que "España ha aprobado un plan de austeridad que ha enviado a Bruselas y que contiene elementos para reducir el déficit, igual que han hecho los otros países que forman parte de la Unión Europea".

Aseguró que el Gobierno central "está cumpliendo" dicho plan, al tiempo que recalcó que la propia agencia que rebajó el "rating" español aseveró a la vez que la calificación de la deuda nacional sigue siendo "muy buena", mientras que las otras dos agencias (Fitch y Moody's) siguen manteniendo la máxima calificación para España.

"No actuamos en respuesta a lo que las agencias digan, más bien lo que tratamos es de explicar que lo importante son los fundamentos de la economía y nuestra determinación para reducir el déficit y hacer las reformas que nos permitan consolidar una senda de crecimiento", subrayó.

Del mismo modo, destacó que la base inversora española sigue siendo "diversificada" y que España sigue contando con compradores tanto en los países asiáticos como en las economías emergentes.

Por su parte, la vicepresidenta primera del Gobierno, María Teresa Fernández de la Vega, recordó que el Gobierno está actuando "desde el primer día" contra la crisis, sin dejar "ni un solo momento" de adoptar medidas y atender las peticiones de otros agentes por la vía del acuerdo.



**La bolsa cayó un 3,49% en abril**

■ La incidencia negativa de la crisis griega en los mercados financieros se dejó sentir considerablemente en la bolsa española, que bajó el 3,49% en abril. Otras plazas europeas como Milán y París cerraron el mes con caídas superiores, alcanzando cifras negativas del 5,63% y el 3,95%, respectivamente. Entre tanto, Londres experimentó un descenso del 0,22%, y Frankfurt del 0,29%. La incapacidad de la Unión Europea y la reticencia alemana para habilitar un plan de ayuda financiera para Grecia, que podría ser aprobado estos días, golpeó con mayor contundencia a la bolsa de Atenas, que cedió el 9,55% en el transcurso del mes pasado, así como a la portuguesa, con un retroceso del 8,56%. En la última semana del mes, la bolsa española se aproximaba a los mínimos del ejercicio de febrero pasado y registraba la segunda mayor caída del año, el 4,19%, el día 27, propiciada también por las denuncias de las autoridades estadounidenses contra Goldman Sachs por presuntos fraudes en la comercialización de activos financieros vinculados con las "hipotecas basura". Con todo ello, la evolución de los principales valores del mercado español, de las compañías integrantes del índice Ibex-35, se saldó con veintiocho descensos y siete repuntes.

**HIPOTECAS**

**El euribor rompe la tendencia bajista**

■ En abril se rompió la tendencia bajista del euribor de los tres últimos meses al cerrar el mes en el 1,225%, ligeramente por encima del 1,215% de marzo. De esta forma, continúa en niveles más bajos que hace un año (1,771%), por lo que supondrá un nuevo recorte en la cuota que los clientes pagan por sus hipotecas. Así, para un préstamo medio de 120.000 euros a un plazo de 30 años y revisión anual, los clientes ahorrarán 420 euros al año.

**FINANZAS**

**La gran banca reduce beneficios**

■ Los cinco grandes de la banca española –Santander, BBVA, La Caixa, Caja Madrid y Banco Popular– lograron un beneficio conjunto de 4.233,9 millones en los tres primeros meses del año, lo que supone una caída del 5,5% respecto al mismo periodo de 2009. Esto se achaca al descenso de los ingresos y las menores necesidades de provisiones a raíz del frenazo de la mora.

**SALT 2010**

**Participan 30 firmas africanas**

■ El I Salón Atlántico de Logística y Transporte (SALT 2010), que se celebrará la próxima semana en el recinto ferial de Santa Cruz de Tenerife, acogerá un encuentro empresarial en el que participarán 30 empresas e instituciones africanas de primer nivel de países como Cabo Verde, Senegal, Marruecos, Mauritania, Guinea Ecuatorial, Costa Marfil y Ghana.

**PUERTOS**

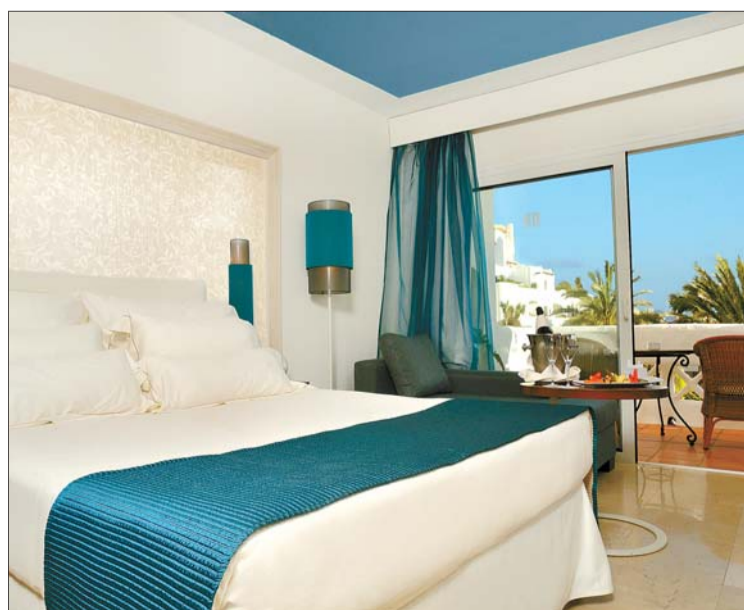
**Tenerife, líder en cruceristas**

■ El puerto español que recibió más cruceristas de enero a marzo de este año fue el de Santa Cruz de Tenerife, con 228.287 pasajeros (+22,11%), a bordo de 105 embarcaciones, según datos difundidos ayer por Puertos del Estado.

**NOTICIAS DE EMPRESA**

**El hotel Jardín Tropical mejora sus instalaciones**

Como parte de su política habitual y para ofrecer el mejor servicio a sus clientes, el hotel Jardín Tropical está acometiendo la reforma y redecoración de las habitaciones y zonas nobles. Las obras de mejora finalizarán el próximo julio. Sin embargo, y dada la singular arquitectura del edificio, la reforma permite que los trabajos se ejecuten por alas, para que sea de manera gradual y no disturbe la tranquilidad de los clientes alojados en el hotel. El estilo de las nuevas instalaciones tiende a una línea más actual y de vanguardia, pero sin perder la esencia del establecimiento./ CEDIDA



**El Cabildo tinerfeño premia una cámara 3D como iniciativa más innovadora**

■ EL DÍA, S/C de Tenerife

El promotor del proyecto Volucam, consistente en el desarrollo de una cámara 3D, Juan Manuel Rodríguez Ramos, recibió ayer el II Premio Parque Científico y Tecnológico de Tenerife a la mejor iniciativa empresarial innovadora, dotado con 10.000 euros.

Esta iniciativa, que fue una de las presentadas en el foro de inversión para pymes y emprendedores celebrado en el Centro Internacional de Ferias y Con-

gresos de la capital tinerfeña en el marco del Foro InnovAcción, se basa en una cámara que mide fases y distancias en la escena. Se trata de una técnica alternativa que permite alimentar, en tiempo real y con calidad de alta definición, a televisiones 3D que se pueden visionar con o sin gafas específicas. El producto consigue que la escena aparezca completamente enfocada y se presenta como una alternativa cómoda, con mejor portabilidad y más eficiente frente a la estereovisión.